

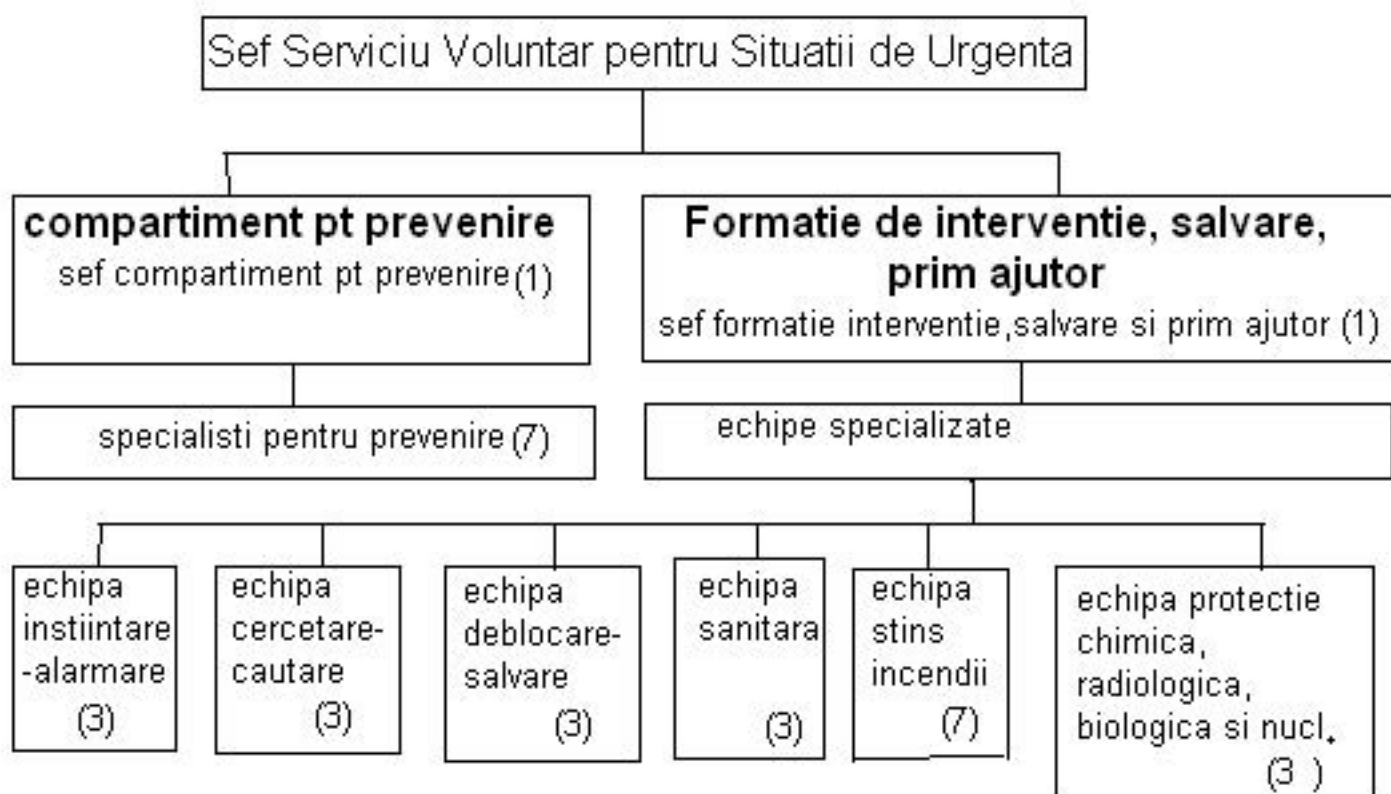
Fisa serviciului voluntar pentru situatii de urgenta din localitatea **Silistea Crucii**



categoria I

DATE DE CONTACT		
ADRESA	TELEFON	E-mail
Silistea Crucii - Dolj	0251-319212	silisteacruzii@cjdolj.ro

ORGANIGRAMA



DOTARE



III. 2. 2. ECHIPA CERCETARE - CĂUTARE:

Nr. poziție stat de funcții	Denumirea funcției	Numărul de personal	Categoria de personal (angajat / voluntar)	Obs.
14.	Șef echipă specializată	1	voluntar	
15.	Servant	1	voluntar	
16.	Servant	1	voluntar	
TOTAL			3	

III. 2. 3. ECHIPA DEBLOCARE SALVARE:

Nr. poziție stat de funcții	Denumirea funcției	Numărul de personal	Categoria de personal (angajat / voluntar)	Obs.
17.	Șef echipă specializată	1	voluntar	
18.	Servant	1	voluntar	
19.	Servant	1	voluntar	
TOTAL			3	

III. 2. 4. ECHIPA SANITARĂ:

Nr. poziție stat de funcții	Denumirea funcției	Numărul de personal	Categoria de personal (angajat / voluntar)	Obs.
20.	Șef echipă specializată	1	voluntar	
21.	Servant	1	voluntar	
22.	Servant	1	voluntar	
TOTAL			3	

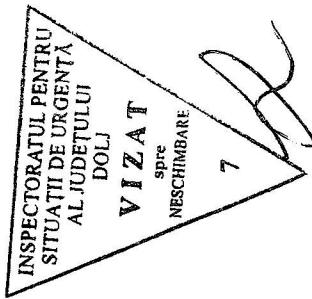
III. 2. 5. ECHIPA STINS INCENDII:

Nr. poziție stat de funcții	Denumirea funcției	Numărul de personal	Categoria de personal (angajat / voluntar)	Obs.
23.	Șef echipă specializată	1	voluntar	
24.	Servant	1	voluntar	
25.	Servant	1	voluntar	
26.	Servant	1	voluntar	
27.	Servant	1	voluntar	
28.	Servant	1	voluntar	
29.	Servant	1	voluntar	
TOTAL			7	

III. 2. 6. ECHIPĂ PROTECȚIE CHIMICĂ, RADIOLOGICĂ, BIOLOGICĂ ȘI NUCLEARĂ:

Nr. poziție stat de funcții	Denumirea funcției	Numărul de personal	Categoria de personal (angajat / voluntar)	Obs.
30.	Șef echipă specializată	1	voluntar	
31.	Servant	1	voluntar	
32.	Servant	1	voluntar	
TOTAL			3	

ORGANIGRAMA
SERVICIULUI VOLUNTAR PENTRU SITUAȚII DE URGENȚĂ AL CĂMUNEI
(de categoria I)



21 DEC. 2011

SEF SERVICIU VOLUNTAR PENTRU SITUAȚII DE URGENȚĂ

DEPARTAMENT PENTRU PREVENIRE
(Șef compartiment pentru prevenire) (1)

Specialiști pentru prevenire (7)

FORMAȚIE DE INTERVENȚIE, SALVARE ȘI PRIM AJUTOR
(Șef formație intervenție, salvare și prim ajutor) (1)

ECHIPE SPECIALIZATE

Echipa
înștiințare-
alarmare (3)

Echipa
cercetare -
căutare (3)

Echipa
deblocare
salvare (3)

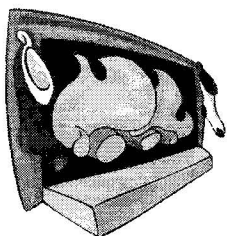
Echipa
sanitară (3)

Echipa
stins
incendii (7)

Echipa
protecție
chimică,
radiologică,
biologică și
nucleară (3)

CETĂȚENI !

RESPECTAȚI REGULILE DE APĂRARE ÎMPOTRIVA INCENDIILOR !



**MIJLOACE DE
INCALZIRE**

Se interzice utilizarea instalațiilor de încălzire cu improvizații sau defecțiuni și lăsarea lor în funcțiune nesupravegheate.

Respectați distanțele de protecție dintre sobe și materialele combustibile.

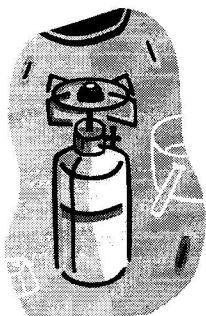
Amplasați în fața sobelor cu lemne o cutie metalică: aceasta va asigura protecția față de căderea accidentală, direct pe podea, a lemnului aprins, care ar putea determina incendierea materialelor combustibile cu care acestea ar veni în contact.

Eventuala încălzire a adăposturilor de animale sau a grajdurilor este admisă numai dacă sunt folosite sobe fixe din cărămidă sau mijloace cu acumulare de căldură care se alimentează din exteriorul acestor încăperi ori prin instalații de încălzire centrale.

Se interzice folosirea sobelor cu ușițele sau cenușarele defecte ori care nu se închid.

Cenușa și jăratecul vor fi depozitate în gropi speciale, iar în condiții de vânt se va stinge cu apă.

Se interzice folosirea buteliilor de gaze lichefiate fără regulatori (ceasuri) de presiune cu garnituri deteriorate ori cu furtunuri de cauciuc fisurate sau lărgite la capete.



**BUTELII
DE GAZE
LICHEFIATE
(ARAGAZ)**

Se interzice cu desăvârșire încercarea cu flacără a etanșeității buteliei, garniturilor regulatorilor de presiune sau a furtunului: verificarea se va face numai cu emulsie de apă cu săpun.

Se interzice așezarea sau păstrarea buteliilor de gaze în apropierea oricăror surse de căldură ori sub acțiunea directă a razelor solare.

Se interzice încălzirea buteliilor ori folosirea acestora în poziție culcată, răsturnată sau înclinată.

Este interzisă trecerea (transvazarea) gazului din butelie în orice alte recipiente sau folosirea de butelii improvizate.

La aprinderea focului la aragaze sau sobe alimentate cu gaze naturale, folosiți principiul gaz pe flacără (întotdeauna aprindeți întâi chibritul și apoi manvereați robinetul de alimentare cu gaz). Recomandăm utilizarea aprinzătorului electric.



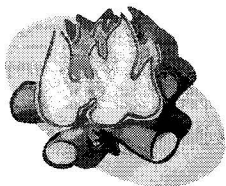
POD

Este interzisă depozitarea de materiale lemnoase, furaje sau alte materiale combustibile sau inflamabile (butelii, bidoane cu produse petroliere, ...) în podurile clădirilor.

Este interzisă folosirea afumătorilor improvizate în podurile clădirilor prin scoaterea unor cărămizi din coș sau neridicarea zidăriei coșurilor deasupra acoperișului ori lăsarea deschisă a ușițelor de curățare.



Se interzice folosirea afumătoarelor improvizate ori amplasarea acestora în magazii, șuri, remize, sub șoproane sau lângă materiale combustibile: afumătorii se confecționează din zidărie de cărămidă și materiale

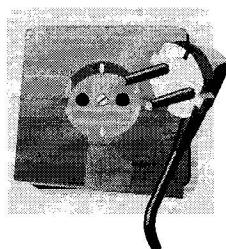


FOCUL DESCHIS

Orice foc, fie că este în interiorul locuinței sau în exteriorul ei, trebuie supravegheat.

Se interzice folosirea chibriturilor, lumânărilor, lămpilor de iluminat cu petrol, în spații cu pericol de incendiu (depozite de furaje, grajduri, magazine, alte anexe, poduri, ...) și explozie (în apropierea buteliilor de aragaz, instalațiilor de gaze naturale, încăperi în care depozitați produse petroliere), cât și la executarea lucrărilor agricole – (în lanuri de cereale, pașiști...), în păduri și în apropierea acestora.

Este interzisă folosirea flăcării pentru verificarea etanșeității buteliei. În cazul în care butelia este defectă, flacăra, în prezența gazului scurs de la butelie, va produce o explozie.



INSTALAȚII ELECTRICE

Aparatele electrice, cablurile electrice, prizele și întrerupătoarele cu defectiuni sunt surse frecvente de incendiu.

Pentru remedierea aparatelor și instalațiilor electrice defecte se apelează la specialiști.

Nu utilizați aparatele electrice cu mâinile ude. Riscați să vă electrocuțați și să suferiți arsuri.

Nu trageți de cablul pentru debransarea unui aparat electric. Acesta se poate deteriora, devenind o sursă de incendiu.

Nu folosiți prize multiple: adeseori suprasolicitate, acestea se încălzesc și există riscul producerii unui incendiu.

Nu cumpărați jucării electrice care se conectează direct la priză: o jucărie prin care trece o tensiune de 220V poate fi periculoasă pentru un copil. Vă recomandăm jucăriile echipate cu un transformator de protecție care reduce tensiunea la o valoare inofensivă, de regulă de 12V.

Nu amplasați un obiect metalic de lungime mare (scară, țevă, antenă, ...) în apropierea unei linii electrice aeriene: aceasta conduce adesea la accidente mortale.

În cazul unui scurtcircuit, se interzice folosirea, la înlocuirea siguranței, a unui fuzibil cu diametrul mai mare decât cel corect: prin utilizarea unui fuzibil mai gros, a lițelor, cuielor, monezilor,..., în cazul suprasolicitării rețelei electrice sau a unui scurtcircuit, acesta nu se mai poate topi, conducând la încălzirea puternică a cablului de alimentare sau a prizei, în aceste condiții putându-se declanșa un incendiu.

Se interzice fumatul în locuri cu pericol de explozie și incendiu.



FUMAT



COS DE FUM

Nu fumați în pat: riscați să adormiți cu țigara aprinsă și să produceți un incendiu.

Coșurile de fum vor fi periodic verificate, curățate și reparate de către personal specializat și autorizat.



JOCUL COPILOR CU FOCUL

Păstrați chibriturile, brichetele și alte surse de foc în locuri în care copii nu au acces.

Înlăturați orice curiozitate a copiilor în legătură cu focul, explicându-le cu răbdare pericolul pe care acesta îl reprezintă pentru viața lor.

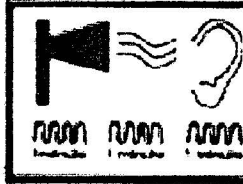
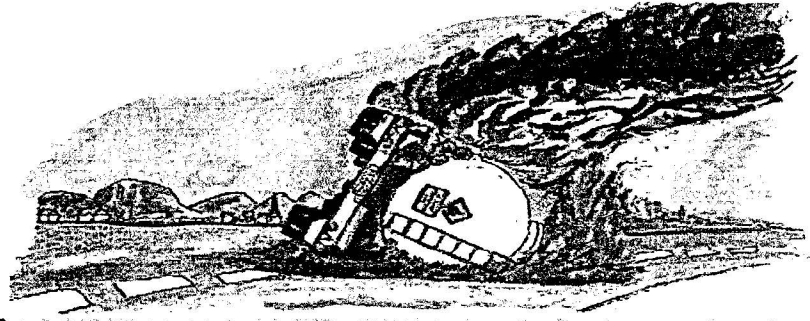
Nu lăsați copiii singuri în casă cu sobe, plite, radiatoare și/sau aparate electrice aflate în funcțiune.

Exemplul celor mari cu privire la folosirea focului în prezența copiilor contează mult în educarea lor.

O dată cu creșterea, copii trebuie învățați cum să utilizeze sursele de foc și cum să se comporte în situații de pericol.

ACCIDENT

TRANSPORT MATERIALE PERICULOASE

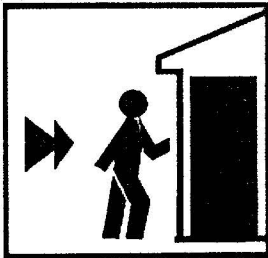


În caz de accident, trebuie să:

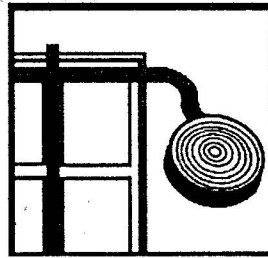
- Intrați rapid în clădirea cea mai apropiată. Nu rămâneți afară sau într-un vehicul *Pentru a evita inhalarea produselor toxice*
- Ascultați posturile de radio *Pentru a cunoaște instrucțiunile de urmat*
- Etanșați toate golurile de introducere a aerului (uși, ferestre), opriți ventilația *Pentru a împiedica intrarea produsului toxic în clădirea în care vă aflați*
- Îndepărtați-vă de uși și de ferestre *Pentru a vă proteja de o eventuală explozie exterioară*
- Nu fumați. Fără flacăra, fără scântei. *Risc de explozie*
- Nu mergeți la locul accidentului *Pentru a nu merge în fața pericolului*
- Spălați-vă în caz de iritații ale pielii, și pe cât posibil, schimbați-vă de haine *Dacă credeți că ați fost atins de un produs toxic*
- Nu mergeți la școală să vă căutați copii *Școala se ocupă de ei*
- Nu telefonați *Lăsați liniile libere pentru forțele de intervenție*
- Așteptați instrucțiunile, autorităților sau semnalul de încetare a alarmei pentru a ieși *30 secondes*

Păstrați-vă calmul, serviciile pentru situații de urgență vor interveni

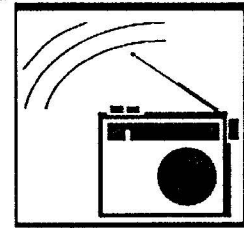
Reflexe care salvează



Intrați într-o clădire



Etanșați toate intrările de aer



Ascultați posturile de radio pentru a cunoaște consemnele de urmat



Nu vă duceți la școală să vă luați copii: școala se ocupă de ei



Interzisă utilizarea flăcării și țigării



Nu telefonați: lăsați liniile libere pentru forțele de intervenție

SUNAȚI LA TELEFONUL DE URGENȚĂ 112

INUNDAȚIE

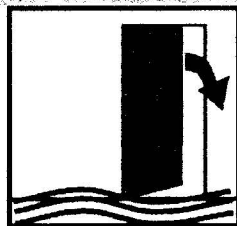


În caz de inundații, trebuie să:

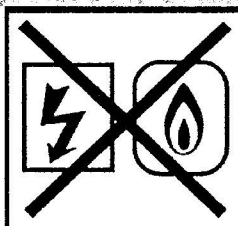
- Închideți ușile și ferestrele *Pentru a încetini pătrunderea apei și a limita pagubele*
- Debransați instalațiile de electricitate și de gaz *Pentru a evita electrocutarea sau explozia*
- Urcăți la etajele superioare cu: apă potabilă, alimente, acte de identitate, aparat de radio cu baterii, lanternă, baterii de schimb, îmbrăcăminte călduroasă, medicamentele personale *Pentru a aștepta forțele de intervenție în cele mai bune condiții*
- Nu folosiți liftul *Pentru a evita blocarea în lift*
- Ascultați posturile de radio *Pentru a cunoaște instrucțiunile de urmat*
- Fiți gata să evacuați zona la cererea autorităților *Luați actele de identitate cu dumneavoastră și închideți ușa de la intrare, pe cât posibil*
- Nu mergeți la școală să vă căutați copii *Școala se ocupă de ei*
- Nu telefonați *Lăsați liniile libere pentru forțele de intervenție*
- Nu vă îndreptați, pe jos sau cu mașina, spre o zonă inundată *Pentru a nu merge în fața pericolului*

Păstrați-vă calmul, serviciile pentru situații de urgență vor interveni

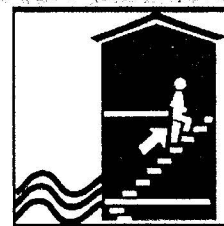
Reflexe care salvează



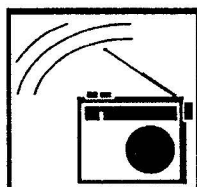
Închideți ușa și ferestrele.



Debransați instalațiile de electricitate și gaz



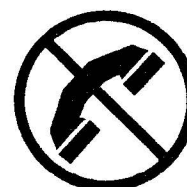
Urcăți la etajele superioare



Ascultați posturile de radio pentru a cunoaște instrucțiunile de urmat



Nu vă duceți la școală să vă luați copii: școala se ocupă de ei



Nu telefonați: lăsați liniile libere pentru forțele de intervenție

SUNAȚI LA TELEFONUL DE URGENȚĂ 112

COMPONENTA NUMERICĂ

a Serviciului voluntar pentru situații de urgență al comunei
Silistea Crucii

I. ȘEF SERVICIU

Nr. poziție stat de funcții	Denumirea funcției	Numărul de personal	Categoria de personal (angajat / voluntar)	Obs.
1.	Șef serviciu	1	<i>angajat</i>	

II. COMPARTIMENT PENTRU PREVENIRE:

Nr. poziție stat de funcții	Denumirea funcției	Numărul de personal	Categoria de personal (angajat / voluntar)	Obs.
2.	Șef compartiment pentru prevenire	1	<i>voluntar</i>	
3.	Specialist pentru prevenire	1	<i>voluntar</i>	
4.	Specialist pentru prevenire	1	<i>voluntar</i>	
5.	Specialist pentru prevenire	1	<i>voluntar</i>	
6.	Specialist pentru prevenire	1	<i>voluntar</i>	
7.	Specialist pentru prevenire	1	<i>voluntar</i>	
8.	Specialist pentru prevenire	1	<i>voluntar</i>	
9.	Specialist pentru prevenire	1	<i>voluntar</i>	
TOTAL			8	

III. FORMAȚIA DE INTERVENȚIE SALVARE ȘI PRIM AJUTOR:

III. 1. ȘEF FORMAȚIE DE INTERVENȚIE, SALVARE ȘI PRIM AJUTOR

Nr. poziție stat de funcții	Denumirea funcției	Numărul de personal	Categoria de personal (angajat / voluntar)	Obs.
10.	Șef formație intervenție, salvare și prim ajutor	1	<i>voluntar</i>	
TOTAL			1	

III. 2. ECHIPE SPÉCIALIZATE:

III. 2. 1. ECHIPA ÎNSTIINTARE - ALARMARE:

Nr. poziție stat de funcții	Denumirea funcției	Numărul de personal	Categoria de personal (angajat / voluntar)	Obs.
11.	Șef echipă specializată	1	<i>voluntar</i>	
12.	Servant	1	<i>voluntar</i>	
13.	Servant	1	<i>voluntar</i>	
TOTAL			3	

INSPECTORATUL PENTRU
SITUAȚII DE URGENȚĂ
AL JUDEȚULUI
DOJ
VIZAT
spre
NESCHIMBARE

21. DEC. 2011

SERVICIUL VOLUNTAR PENTRU SITUAȚII DE URGENȚĂ
 COMUNA Silistea Crucii
 JUDEȚUL DOLJ

GRAFIC DE CONTROL 2012

Nr. crt	ACTIVITATEA	LUNA											
		1	2	3	4	5	6	7	8	9	10	11	12
1.	CONTROL LA GOSPODĂRIILE POPULAȚIE												
1.1	SATUL Silistea Crucii			X							X		
1.2	SATUL COMOȘTENI			X							X		
2.	CONTROL LA UNITĂȚILE SANITARE												
2.1	CABINETUL MEDICAL				X								
2,2	DISPENSAR VETERINAR Silistea Crucii					X							
3.	CONTROL LA UNITĂȚILE DE ÎNVĂȚĂMÎNT												
3.1	ȘCOALA CU CLASELE I-VIII Silistea Crucii		X							X			
3.2	GRĂDINIȚA Silistea Crucii		X							X			
3.3	STRUCTURA Silistea Crucii	X							X				
3.4	GRĂDINIȚA Silistea Crucii	X							X				
4.	CONTROL LA UNITĂȚILE DE CULT ȘI CULTURĂ												
4.1	BISERICA Silistea Crucii												X
4.2	BISERICA Silistea Crucii												X
4.3	CĂMIN CULTURAL Silistea Crucii				X								
4.4	CAMIN CULTURAL Silistea Crucii					X							
4.5	BIBLIOTECA Silistea Crucii								X				
5.	CONTROL LA AGENȚII ECONOMICI												
5.1	SATUL Silistea Crucii	X										X	
5.2	SATUL Silistea Crucii		X										
6	CONTROL LA UTILAJE RECOLTAT CEREALE												
6.1	SATUL Silistea Crucii						X	X					
6.2	SATUL Silistea Crucii						X	X					

Întocmit,

SERVICIUL VOLUNTAR PENTRU SITUAȚII DE URGENȚĂ

Nr.....din.....2012

**PLANIFICAREA
PREGĂTIRII PERSONALULUI SERVICIULUI VOLUNTAR PENTRU SITUAȚII DE URGENȚĂ ÎN ANUL 2011**

Nr. crt	FORMAȚIUNEA	PERSONAL PLANIFICAT	L U N A												OBSERVA
			I	F	M	A	M	I	I	A	S	O	N	D	
DATA PLANIFICĂRII ȘEDINȚEI DE PREGĂTIRE															
1.	COMPONENTA PREVENTIVĂ	8	21	18	17	21	17	16	21	18	15	20	17	15	
2.	ECHIPA ÎNȘTIȚĂRE -ALARM	3	21			21			21			20			
3.	ECHIPA DEBLOCARE- SALVARE	3	21			21			21			20			
4.	ECHIPA SANITARĂ	4		18			17			18			17		
5.	ECHIPA N.B.C	3		18			17			18			17		
6.	ECHIPA CERCETARE- CĂUTARE	3			17			16			15			15	
8	ECHIPA STINGERE INCENDII	7			17			16			15			15	